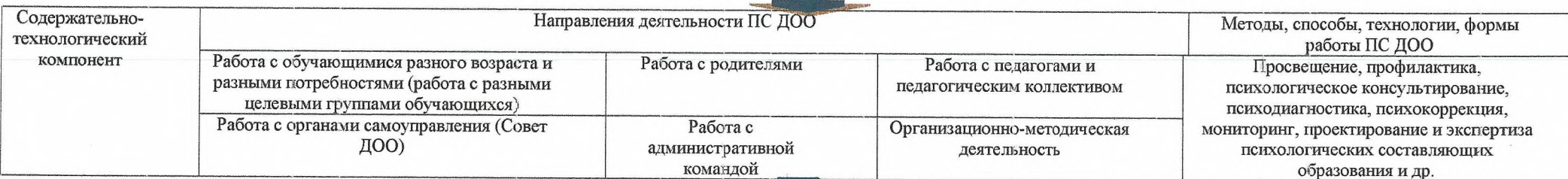
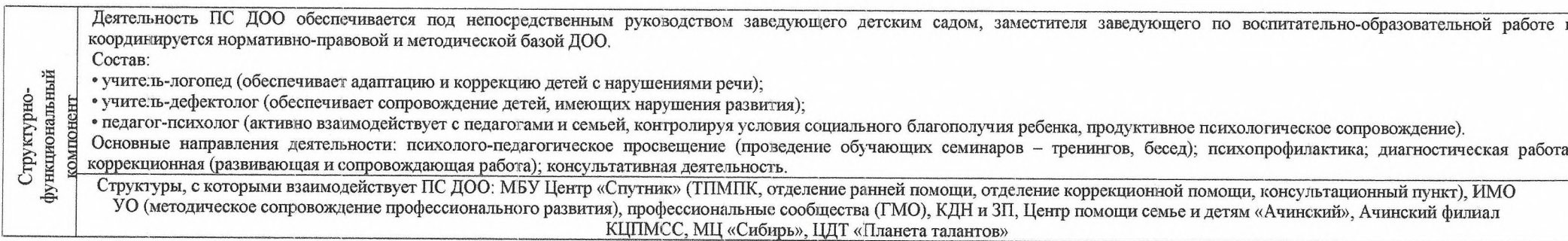
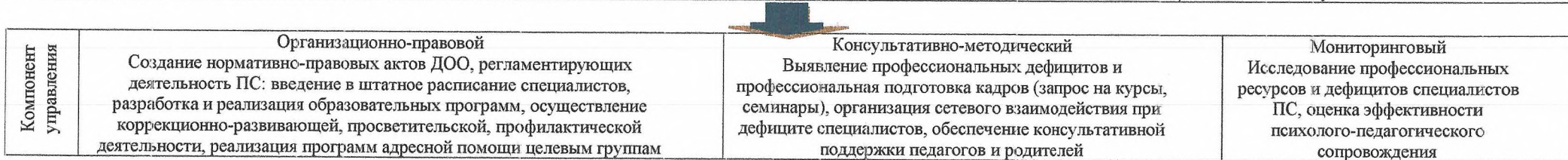
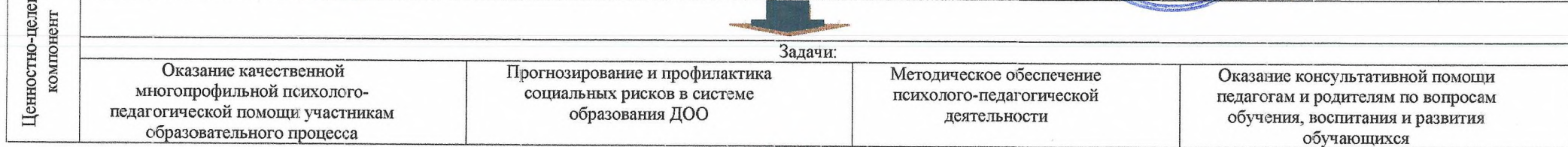
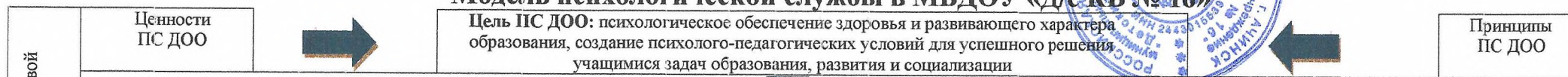


УТВЕРЖДАЮ  
 Заведующий МБДОУ «Д/с КВ № 16»  
 О.С. Панкова  
 «31» 08 2023 г.



### Модель психологической службы в МБДОУ «Д/с КВ № 16»



Оценочно-результативный компонент модели ПС ДОО (рефлексивно-аналитические, диагностические и мониторинговые мероприятия)

## Описание модели психологической службы в МБДОУ «Д/с КВ № 16»

В МБДОУ «Д/с КВ № 16» (далее – ДОО) организована работа по обеспечению доступной психологической помощи обучающимся, их родителям и педагогам. Для этого в системе психолого-педагогического сопровождения созданы специальные условия:

- в штатном расписании ДОО имеется ставка педагога-психолога;
- создан психолого-педагогический консилиум;
- функционирует консультационный пункт для родителей (законных представителей);
- заключён договор о взаимодействии с центрами психолого-педагогической, медицинской и социальной помощи (далее — ЦППМиСП): МБУ Центр «Спутник» и Ачинский филиал краевого государственного бюджетного учреждения «Краевой центр психолого-медико-социального сопровождения», территориальной и филиалом центральной ПМПК;
- организована переподготовка и повышение квалификации педагогов-психологов и других специалистов, обеспечивающих сопровождение детей (в том числе на базе краевого государственного автономного учреждения дополнительного профессионального образования «Красноярский краевой институт повышения квалификации и профессиональной переподготовки работников образования»);
- узкие специалисты ДОО являются консультантами Центра по оказанию психолого-педагогической, методической и консультативной помощи родителям (законным представителям) «Доброе начало»;
- педагоги ДОО обеспечивают разные формы взаимодействия с родителями: индивидуальное консультирование, обучающие детско-родительские занятия, практические семинары, мастер-классы, родительский клуб и т.д.;
- на сайте ДОО создана страница «Психологическая служба», где размещена информация о возможности получения психолого-педагогической помощи.

Несмотря на имеющиеся ресурсы психолого-педагогического сопровождения, существуют объективные проблемы:

### *1. Дефицит специалистов службы сопровождения*

По статистическим данным кадровый дефицит - одна из наиболее выраженных проблем системы образования. С учётом норм, заложенных в приказе Министерства просвещения РФ № 373 от 31 июля 2020г (в редакции от 01.12.2022г № 1048) «Об утверждении порядка организации и осуществления образовательной деятельности по основным общеобразовательным программам – образовательным программам дошкольного образования» в штатном расписании ДОО имеется дефицит ставок в размере: 1,5 ставки учителя-дефектолога, 2 ставок учителя-логопеда, 1 ставка педагога-психолога.

### *2. Неравномерность оказания психологической помощи участникам образовательного процесса.*

Практика показывает, что деятельность специалистов сопровождения сосредоточена на реализации рекомендаций ПМПК, т.е. оказании помощи детям с ограниченными возможностями здоровья. Ввиду дефицита ставок и высокой нагрузки имеющихся специалистов обучающиеся других категорий оказываются вне поля внимания специалистов службы сопровождения. Не всегда реализуется командный подход, выстраиваются профессиональные связи между педагогами и специалистами сопровождения.

### *3. Недостаточная информированность родителей (законных представителей) и педагогов о возможностях получения психологической помощи.*

Актуальность психологической безопасности ребенка подчеркивают и резонансные события, происходящие в образовательных организациях, повышенное внимание к организации образовательного процесса со стороны представителей общественности.

**Модель психологической службы в МБДОУ «Д/с КВ № 16»** создана в целях определения единых подходов к организации психологической службы в ДОО и является инструментом управления ее развитием.

На уровне ДОО психологическая служба осуществляет деятельность по формированию единого пространства психологического сопровождения всех участников образовательных отношений.

При организации деятельности по развитию психологической службы в ДОО учитываются аналитические данные состояния системы психолого-педагогического сопровождения, имеющиеся ресурсы и дефициты. Психологическая служба обеспечивает психолого-

педагогическое сопровождение образовательного процесса, оказание психологической помощи обучающимся, испытывающим трудности в освоении образовательных программ, развитии и социальной адаптации, родителям (законным представителям), педагогам.

К целевым группам, в отношении которых обеспечивается адресная психологическая помощь, относятся:

- нормотипичные дети и дети с нормотипичным кризисом взросления;
- дети, испытывающие трудности в обучении;
- дети, нуждающиеся в особом внимании в связи с высоким риском уязвимости (дети, нуждающиеся в ранней коррекционной помощи, опекаемые дети-сироты, обучающиеся с ОВЗ, дети-инвалиды, дети с отклоняющимся поведением, одаренные дети);
- родители (законные представители) обучающихся;
- администрация, педагоги ДОО.

Результатами деятельности по развитию психологической службы в ДОО станет повышение эффективности функционирования психологической службы, обеспечение доступности получения психолого-педагогической помощи всеми участниками образовательных отношений.

Показателями достижения результатов можно считать:

- увеличение количества ставок специалистов службы сопровождения в ДОО;
- обеспечение возможности психолого-педагогического сопровождения представителей всех целевых групп в ДОО, в том числе за счет использования сетевого и межведомственного взаимодействия.

Организационно-функциональная модель развития психологической службы в МБДОУ «Д/с КВ № 16» разрабатывается с учетом нормативно-правовой документации, обозначенных задач муниципальной системы образования и состоит из пяти взаимосвязанных и взаимообусловленных компонентов: ценностно-целевого, управленческого, структурно-функционального, содержательно-технологического, оценочно-результативного.

Модель построена по каскадному принципу и предполагает включение участников психологической службы на всех уровнях в целях обеспечения максимальной доступности и вариативности предоставления психолого-педагогической помощи.

<b>Ценностно-целевой компонент</b>
<p>Обеспечение профессионального психологического сопровождения образовательного процесса, направленного на сохранение и укрепление психического и психологического здоровья и развитие обучающихся, снижение рисков их дезадаптации, негативной социализации.</p> <p>Основными задачами психологической службы являются:</p> <ul style="list-style-type: none"> <li>проектирование психологически безопасной образовательной среды;</li> <li>участие в реализации образовательных программ, создании условий для достижения образовательных результатов,</li> <li>формирование атмосферы позитивного взаимодействия и развития всех участников образовательных отношений;</li> <li>обеспечение эффективного решения проблем обучения, воспитания и развития обучающихся, адресного решения проблем социально уязвимых категорий обучающихся, а также проблем, обусловленных вызовами и рисками социальной среды;</li> <li>создание психолого-педагогических условий для развития способностей и талантов обучающихся;</li> <li>консультирование и поддержка родителей, педагогов, профилактика эмоционального выгорания.</li> </ul>
<b>Структурно-функциональный компонент (состав психологической службы)</b>
педагоги-психологи, учителя-логопеды, учитель-дефектолог, воспитатели, психолого-педагогический консилиум, служба медиации, творческие группы специалистов
<b>Компонент управления</b>
Общее управление психологической службой ДОО осуществляет руководитель организации/заместитель руководителя. Руководитель психологической службы ДОО обеспечивает функционирование и эффективное взаимодействие структурных подразделений, специалистов службы, а также взаимодействие с муниципальными координаторами по организации информационно-методического сопровождения.

### Содержательно-технологический компонент

организация работы по введению в штатное расписание специалистов психологических служб в соответствии с нормативными актами;

создание и/или пересмотр локальных актов ДОО по деятельности психологической службы;

формирование и/или обновление психологической службы ДОО;

мониторинг профессиональных ресурсов и дефицитов специалистов психологической службы;

формирование запроса на повышение квалификации;

организация сетевого взаимодействия при дефиците специалистов психологической службы в ДОО;

разработка и реализация образовательных программ, программ коррекционно-развивающей, просветительской, профилактической деятельности, программ адресной психологической помощи целевым группам детей;

выявление потребности в построении индивидуальных образовательных маршрутов и их реализация;

оказание консультативной поддержки родителям (законным представителям);

консультирование участников образовательных отношений;

экстренная психологическая помощь;

ранняя коррекционная помощь;

организация и проведение мероприятий по профилактике эмоционального выгорания педагогов;

обеспечение консультативной поддержки педагогов по вопросам организации, выбора способов и методов построения педагогической деятельности с учетом возрастных и психофизиологических особенностей детей;

психолого-педагогическая реабилитация и абилитация детей-инвалидов;

проведение мероприятий комплексной профилактики социальной дезадаптации и негативных явлений.

### Оценочно-результативный компонент

Оценка эффективности психолого-педагогического сопровождения, мониторинг профессиональных ресурсов и дефицитов специалистов психологической службы

### Примерный спектр направлений оказания психологической помощи несовершеннолетним разных целевых групп

Содержание деятельности	Привлекаемые специалисты
<b>Нормотипичные обучающиеся</b>	
Развитие навыков сотрудничества с педагогами и сверстниками	Воспитатель, педагог-психолог
Развитие познавательной, эмоционально-волевой и личностной сферы	Воспитатель, педагог-психолог
Профилактика дезадаптации, деструктивных проявлений	Воспитатель, педагог-психолог
Формирование толерантности, навыков бесконфликтного общения, успешной адаптации к новым ступеням образования	Воспитатель, педагог-психолог
<b>Дети, испытывающие трудности в обучении</b>	
Коррекция трудностей учебной мотивации: невнимательность при принятии и выполнении учебной задачи, отвлекаемость, отказ от выполнения учебных заданий	Воспитатель, педагог-психолог
Формирование навыков саморегуляции: неумение справиться с заданием без помощи педагога, несформированность произвольности, медлительность, гиперактивность	Воспитатель, педагог-психолог
Развитие коммуникативных навыков, преодоление сложностей взаимодействия с педагогами и сверстниками, изолированности, отвержения в детском коллективе, отсутствия прочных дружеских связей со сверстниками	Воспитатель, педагог-психолог
Коррекция психоэмоционального неблагополучия: тревожность, страх, истощаемость	Педагог-психолог

Коррекция отклонений в поведении, проблемного поведения: агрессивность, импульсивность, повышенная активность, плаксивость; трудности адаптации, потребность в повышенном внимании к себе или недоверие, напряжение, боязнь; агрессивные действия в отношении сверстников	Воспитатель, педагог-психолог
<b>Опекаемые дети</b>	
Развитие коммуникативных действий, способности строить партнёрские отношения, преодоление возможного доминирования негативного эмоционального фона, трудностей включения в совместную деятельность	Педагог-психолог, воспитатель
Снятие внутренней напряженности, конфликтности, тревожности, агрессивности, трудностей эмпатии, чрезмерной потребности в общении со взрослым. Решение проблем с формированием привязанности	Педагог-психолог, воспитатель
Повышение инициативности в общении, чувствительности к действиям сверстников	Педагог-психолог, воспитатель
Преодоление трудностей эмоционально-волевой регуляции	Педагог-психолог
<b>Обучающиеся с ОВЗ, дети-инвалиды</b>	
Преодоление коммуникативных барьеров, трудностей в установлении межличностных отношений	Педагог-психолог, воспитатель
Развитие познавательной деятельности	Воспитатель, учитель-дефектолог
Коррекция проблем произвольной регуляции собственной деятельности, трудностей усвоения программы	Воспитатель, учитель-дефектолог, педагог-психолог
Коррекция повышенной тревожности, впечатлительности	Педагог-психолог
Коррекция неадекватной самооценки, капризности, инфантилизма, склонности к избеганию трудностей, чрезмерной зависимости от близких	Педагог-психолог, воспитатель
Профилактика повышенной утомляемости	Воспитатель, педагог-психолог
Коррекция особенностей, связанных со структурой нарушения в развитии	Учитель-дефектолог, педагог-психолог, учитель-логопед, воспитатель
<b>Дети с отклоняющимся поведением</b>	
Профилактика и коррекция девиантного поведения, социально-психологической дезадаптации	Педагог-психолог, воспитатель
<b>Одарённые дети</b>	
Актуализация потенциала детской одаренности, оптимальное развитие интеллектуально-творческих и эмоционально-волевых ресурсов личности	Педагог-психолог, воспитатель, педагог дополнительного образования
Профилактика дефицита произвольности в регуляции поведения и эмоций, дезорганизации деятельности, неустойчивости к стрессу, страха неудачи, неуверенности в себе	Педагог-психолог
Профилактика и коррекция эмоциональных и психосоматических расстройств	Педагог-психолог